

Midland BT シリーズファームウェアのアップデート方法

【手順】

(1) BT UPDATER の PC へのインストール

- ①Web サイトより” BTUpdaterSetup_(VersionNo.).exe” をダウンロードしてください。
- ② 上記 ①でダウンロードした” BTUpdaterSetup_(VersionNo.).exe” をダブルクリックし、画面に表示されるインストール手順に従い、BT Updater をインストールして下さい。
※もし、“発行元を確認できませんでした。このソフトウェアを実行しますか？”

又は、

“次の不明な発行元からのプログラムにこのコンピューターへ変更を許可しますか？” と表示された場合、” 実行” 又は、“はい” を押してください。

③画面の指示に従いインストール作業を進めると BT UPDATER がインストールされます。

※BT UPDATER が起動した場合は、次の作業に行く前に BT UPDATER を終了させて下さい。

※ファームウェアをアップデートするとインカムは初期化されます。

ファームウェアアップデート後、ブルートゥースデバイス（ミッドランドインカム含め）のペアリングを再度行って下さい。

TwinPack をご購入の方もペアリングを行う必要があります。

※BT NEXT の場合は、FM ラジオを日本向けに設定して下さい。

ペアリングの方法及び FM ラジオの設定は、製品付属のマニュアルを参照して下さい。

※FW をアップデートすると元の FW に戻すことが出来ませんのでご注意ください。

(2) お持ちのインカム機種（BT NEXT 等）に対応するファームウェアをダウンロードしてください。

(3) インカムを PC に接続

インカムを付属の USB ケーブルを使用して PC へ接続して下さい。

（使用する USB ケーブルは、充電時に使用している USB ケーブルと同じ物を使用して下さい。）

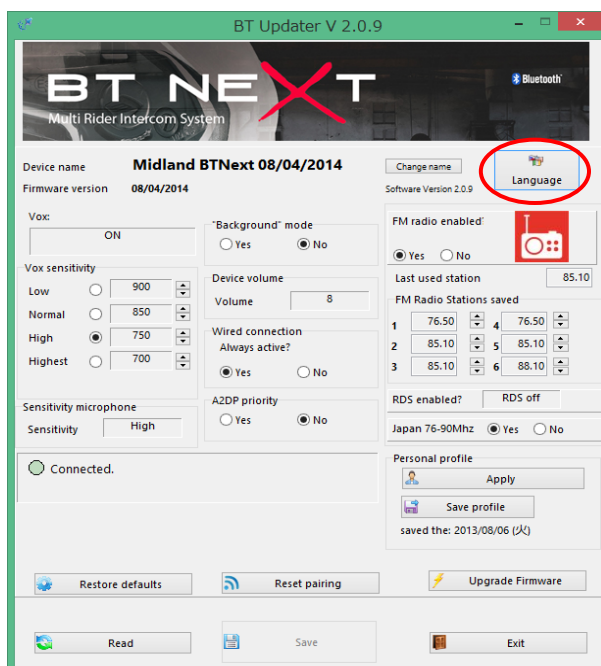
もし、お使いの USB ケーブルがインカムを 2 台接続可能なケーブルの場合、インカムを 1 台のみ接続して下さい。

（インカム 2 台同時にファームウェアをアップデートすることはできません。）

(4) BT UPDATER の起動

BT UPDATER を起動すると、以下の画面が表示されます。

Language を押し、Japan（日本語）を選択して下さい。



※以下の様な画面になった場合、BT UPDATER を終了し、
PC とインカムの接続を再度確認し、再度 BT UPDATER を立ち上げてください。
もし、BT UPDATER を立ち上げ直しても同様な画面が表示される場合、
P. 4 のドライバーの手動インストールを行って下さい。
その後、ドライバーの手動インストール後、P. 1 の手順（3）から開始して下さい。



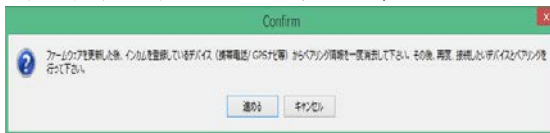
(4) FW のアップデート

※FW をアップデートすると元の FW に戻すことが出来ませんのでご注意ください。

①画面右下に” ファームウェアの更新” のボタンを押します。



②以下の画面が表示されますので、“進める”を選択して下さい。



③アップデートするファームのファイルの場所を聞いてきますので、お使いの インカム のモデルに合ったファームを選択して”開く”を選択して下さい。その後、画面に表示される指示に従い、処理を行うとファームのアップデートが始まります。
※ファームのアップデートが完了するまで、インカムを PC から抜かないで下さい。

④ファームのアップデートが完了すると以下の画面が表示されます。希望したバージョンになっていることを確認して下さい。

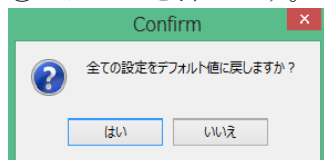


(5) インカムを初期化（工場出荷状態）にします。

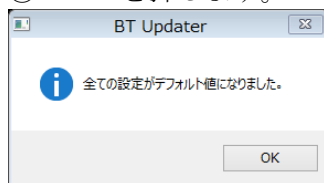
① “デフォルトに戻す” を押します。



② “はい” を押します。



③ “OK” を押します。



(6) 下記設定画面に戻ったら、インカムをPCから外します。



(7) 携帯電話／ナビ等に登録されているインカムのペアリング情報を削除してください。

(8) 携帯電話/ナビ等の接続したいBluetooth機器とペアリングを行ってください。

※付属のマニュアルを参照し、

Bluetooth機器（ミッドランドインカム含む）のペアリングを行ってください。

※BT NEXT の場合、FM ラジオの設定を日本向けに設定して下さい。

USB ドライバーの手動インストール

Windows はミッドランドのインカムを Generic Bluetooth device として認識する場合があります。この場合は、USB ドライバーを手動でアップデートする必要があります。PCにインカムを接続し、以下のドライバーのインストール手順に従ってドライバーをインストールしてください。※新しいハードウェアのウィザードが表示される場合は P. 5 の Wizard 手順に従って下さい。

Windows XP	Windows Vista	Windows 7/8
“コントロールパネル”に入り、“システム”アイコンをダブルクリックします。	“コントロールパネル”に入り、“システムとメンテナンス”アイコンをダブルクリックします。	“コントロールパネル”に入り、“システムとセキュリティ”を選択し、“システム”をクリックします。
“ハードウェア”タブを選択し、“デバイスマネージャー”ボタンをクリックします。	左のリストから“デバイスマネージャー”を選択します。	画面の左側から“デバイスマネージャー”を選択します。

Windows XP	Windows Vista and Windows 7/8
“Bluetooth 無線”デバイスリストの下の“Generic Bluetooth radio”を選択します。メニューを開くにはマウスの右ボタンを右クリックし、メニューを表示し、“ドライバーの更新”を選択します。	デバイスリスト“Bluetooth 無線”又は、“Bluetooth”の下の“Generic Bluetooth radio”を選択します。メニューを開くにはマウスの右ボタンを右クリックし、メニューを表示し、“ドライバーソフトウェアの更新”を選択します。
ハードウェアアップグレード Wizard 画面が出てきますので“いいえ、今回は接続しません”を選び、“次へ”を押します。 “一覧または特定の場所からインストールする”を選択します。	ドライバーソフトウェア更新の画面が出てきます。“コンピューターを参照してドライバーソフトウェアを検索します”を選択します。
“検索しないで、インストールするドライバーを選択する”を選びます。 “次へ”ボタンを押します。	“コンピューター上のデバイスドライバーの一覧から選択します”を選択します。 “次へ”ボタンを押します。
“ディスク使用”を選び、新しい画面上の“参照”ボタンを押します。	ここで“ディスク使用”ボタンを押します。小画面が出てきますので、“参照”ボタンを押します。
Midland BT Updater フォルダー (C:\Programs\Midland\BTUpdater)、または“Program file (x86) ”に入り、“Drivers”の中の“Win32” or “Win64”の何れかを選びます。	Midland BT Updater フォルダー (C:\Programs\Midland\BTUpdater)、または“Program file (x86) ”に入り、“Drivers”の中の“Win32” or “Win64”の何れかを選びます。
“CSR BlueCore Bluetooth”を選び“次へ”ボタンを押します。 ドライバーの更新処理が始まります。	“CSR BlueCore Bluetooth”を選び“次へ”ボタンを押します。 ドライバーの更新処理が始まります。

Windows XP, Windows Vista and Windows 7/8
ドライバーの更新処理が正常に終了すると、デバイスマネージャーの更新処理が終了すると、“ユニバーサルリアルバスコントローラ”下に“CSR BlueCore Bluetooth”の名称が確認できます。BT シリーズと PC との接続を切り、BT シリーズと PC を再度接続します。BTUpdaterを立ち上げファームウェアのアップデートの方法に従い、ファームをアップデートしてください。

Wizard 手順

Windows XP	Windows Vista and Windows 7/8
Hardware Update Wizard 画面が表示されます。 “いいえ、今回は接続しません” を選択し、 “次へ” ボタンを押して下さい。	Update Driver Software 画面が出てきます。 “コンピューターを参照してドライバーソフトウェアを検索します” を選択します。
“参照” ボタンを押します。 BT Updater (C:\Programs\Midland\BTUpdater) または “Program file (x86), に入り、 “Drivers” フォルダの中の “Win32” または “Win64” フォルダの何れかを選びます。 “次へ” ボタンを選択すると更新処理が始まります。	“参照” ボタンを押します。 BT Updater (C:\Programs\Midland\BTUpdater) または “Program file (x86), に入り、 “Drivers” フォルダの中の “Win32” または “Win64” フォルダの何れかを選びます。 “次へ” ボタンを選択すると更新処理が始まります。

Windows XP, Windows Vista and Windows 7/8
BTシリーズとPCとの接続を切り、BTシリーズとPCを再接続します。BtUpdaterを立ち上げファームウェアのアップデートの方法に従い、ファームウェアをアップデートしてください。

BT アップデーター操作説明

※下記操作説明は、BT NEXT-C の画面を元に説明してあります。お持ちのインカムの種類によっては、表示されない項目があります。

※FM ラジオのメモリー登録（FM ラジオステーションメモリー）以外の設定は、工場出荷（初期値）状態で使用することを推奨致します。
また、初期値は、下記画面の通りです。

インターカム通話中に通話を切断することなく
HSP のレーダーの音声を聞くことが出来る設定です。
通常は、ON でご使用下さい。

使用する言語を選択します。このボタンを押すと言語の一覧
が表示されますので、使用する言語を選択します。

FM ラジオ機能の有効/無効を設定します。
有効の場合：はい
無効の場合：いいえ
を選択します。

直前に聴いていたラジオ局の周波数です。
直前に聴いていた FM ラジオ局をメモリーに登録したい場合
は、この周波数を FM ラジオステーションメモリーに登録し
て下さい。

メモリー1~6に登録された FM ラジオ局が表示されます。メ
モリー登録内容を変更したい場合は、上下矢印又は、直接数
字を入力します。
入力後、画面下にある 保存（書込み） を押します。

RDS 機能の設定をすることが出来ます。日本国内で使用する
場合は RDS オフ を選択して下さい。

FM ラジオの国設定です。日本国内で使用する場合、
” はい ” を選択して下さい。

ファームウェアの更新ボタンです。画面の指示に従ってファ
ームウェアを更新して下さい。

BT アップデーターの終了ボタンです。

設定内容をインカムへ書込みます。

ペアリング情報を消去します。
画面の指示に従って操作して下さい。

インカムの設定内容を読みみます。

インカムの設定を初期値にします。
画面の指示に従って操作して下さい。

現状の設定のままでご使用下さい。

ボイスアクティベーション機能の反応する感度を設定します。
設定を選択し、画面下の“保存（書込み）” ボタンを押して下
さい。

ボイスアクティベーション機能の設定をします。
図の緑丸で囲まれた部分をクリックすると設定画面が開きま
す。設定を選択し、“設定” ボタンを押して下さい。
その後、画面下の“保存（書込み）” ボタンを押して下さい。

ファームウェアのバージョンが表示されます。

インカム名称が表示されます。

接続されました。
ペアリング情報の消去

読み込みに成功しました。
ファームウェアの更新

保存（書込み）

終了

デフォルトに戻す

読み込み

短縮ダイヤル
電話番号 未設定

マイクの感度
感度 高感度

A2DP 割込み許可
はい いいえ

通話中の外部入力端子
常に有効にしますか？
はい いいえ

デバイスの音量
音量 7

バックグラウンドモード
オン オフ

Vox 感度
最低感度 900
中感度 850
高感度 750
最高感度 700

Vox
インターカム：オフ 電話：オン

FM ラジオステーションメモリー

1	89.00	4	89.00
2	89.00	5	89.00
3	89.00	6	89.00

RDS 有効? RDS オフ

Japan 76-90Mhz はい いいえ

パーソナルプロフィール

ファイルから読み込む

ファイルに保存

保存ファイル：2015/05/11

最後に受信した局 89.00

FM ラジオ有効? はい いいえ

Software Version 2.1.37

言語選択

Bluetooth

BT NEXT CONFERENCE

MULTI RIDER INTERCOM SYSTEM

Midland BTNext C 06/06/2015

06/06/2015

BT Updater V 2.1.37



短縮ダイヤルを登録することが出来ます。
図の丸で囲まれた部分をクリックすると設定画面が開きます。
キーボードの数字キーとバックスペースを使用して短縮ダイヤル
を入力します。短縮ダイヤルを設定する場合は、“はい”を
設定をキャンセルする場合は、“いいえ”を押します。
入力されている短縮ダイヤルを全て消すには、削除を押します。
短縮ダイヤル設定後、画面下の“保存（書込み）”ボタンを押して
下さい。

インカムの基準となる音量を設定します。図の黒丸で囲まれ
た部分をクリックすると設定画面が開きます。音量を選択
し、“はい”ボタンを押して下さい。その後、画面下の“保
存（書込み）”ボタンを押して下さい。”

外部入力端子の有効/無効を設定します。
設定を選択し、画面下の“保存（書込み）”ボタンを押して下
さい。

“いいえ”のままご使用下さい。

ファイルに保存した設定を読み込む場合に使用します。
画面の指示に従って操作して下さい。

現在の設定をファイルに保存します。保存できるファイル数
は、1つです。既にファイルが保存されていた場合は、上書
き保存されます。設定をインカムへ反映させる場合は、画
面下の“保存（書込み）”ボタンを押します。
※短縮ダイヤルは、保存されません。

設定内容をインカムへ書込みます。

BT アップデーターの終了ボタンです。